



PAKRUOJO RAJONO SAVIVALDYBĖS TARYBA

**SPRENDIMAS
DĖL PAKRUOJO RAJONO SAVIVALDYBĖS VISUOMENĖS SVEIKATOS
STEBĖSENOS 2023 M. ATASKAITOS PATVIRTINIMO**

2025 m. vasario 20 d. Nr. T-33

Pakruojis

Vadovaudamasi Lietuvos Respublikos vietos savivaldos įstatymo 15 straipsnio 4 dalimi, Lietuvos Respublikos visuomenės sveikatos stebėsenos (monitoringo) įstatymo 10 straipsniu, Bendraisiais savivaldybių visuomenės sveikatos stebėsenos nuostatais, patvirtintais Lietuvos Respublikos sveikatos apsaugos ministro 2003 m. rugpjūčio 11 d. įsakymu Nr. V-488 „Dėl Bendrųjų savivaldybių visuomenės sveikatos stebėsenos nuostatų patvirtinimo“, Pakruojo rajono savivaldybės taryba **n u s p r e n d ž i a**:

Patvirtinti Pakruojo rajono savivaldybės visuomenės sveikatos stebėsenos 2023 m. ataskaitą (pridedama).

Šis sprendimas gali būti skundžiamas Lietuvos Respublikos administracinių bylų teisenos įstatymo nustatyta tvarka.

Savivaldybės meras

Saulius Margis

PAKRUOJO RAJONO SAVIVALDYBĖS
VISUOMENĖS SVEIKATOS BIURAS
L. Giros g. 3D, LT-83150 Pakruojis
Tel.(8 421) 52 097, faks. (8 421) 55 077
El. paštas vsb.pakruojis@gmail.com



Pakruojo r. savivaldybės 2023 metų visuomenės sveikatos stebėsenos ataskaita

Parengė
Pakruojo r. savivaldybės
visuomenės sveikatos biuro
visuomenės sveikatos stebėsenos specialistė
Laima Miežienė

2024 m.
TURINYS

ĮVADAS	3
DEMOGRAFINĖ SITUACIJA.....	3
2023 PAKRUOJO R. SVEIKATOS IR SU SVEIKATA SUSIJUSIŲ RODIKLIŲ PROFILIS	6
SAVIVALDYBĖS PRIORITETINIŲ PROBLEMŲ ANALIZĖ	11
IŠVADOS.....	18
REKOMENDACIJOS.....	18

IVADAS

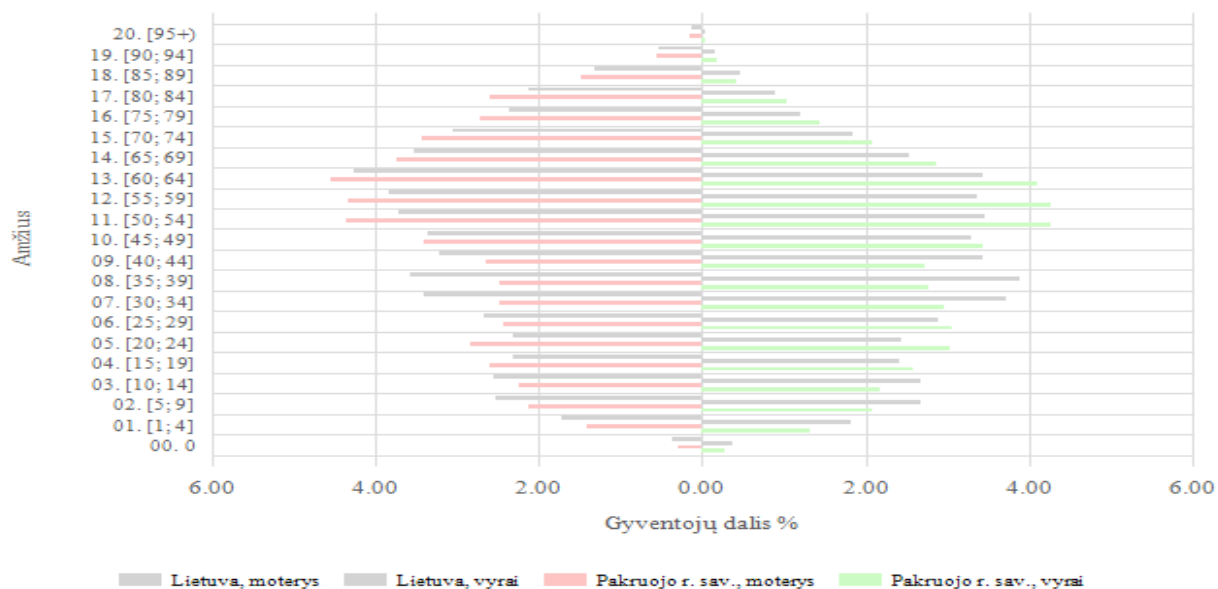
Visuomenės sveikatos stebėseną Pakruojo r. savivaldybėje vykdoma remiantis Bendraisiais savivaldybių visuomenės sveikatos stebėsenos nuostatais, patvirtintais Lietuvos Respublikos sveikatos apsaugos ministro 2003 m. rugpjūčio 11 d. įsakymu Nr. V-488 „Dėl Bendrųjų savivaldybių visuomenės sveikatos stebėsenos nuostatų patvirtinimo“. Pateikiami rodikliai atspindi kaip įgyvendinami Lietuvos sveikatos 2014–2025 m. strategijos (LSS) tikslai ir jų uždaviniai. Visuomenės sveikatos stebėsenos savivaldybėje tikslas – nuolat rinkti, analizuoti ir interpretuoti visuomenės sveikatą apibūdinančius rodiklius bei tinkamai informuoti savivaldybės politikus, siekiant efektyvaus valstybinių (valstybės perduotų savivaldybėms) bei savarankiškų visuomenės sveikatos priežiūros funkcijų įgyvendinimo savivaldybės teritorijoje. Savivaldybės visuomenės sveikatos stebėsenos ataskaitos tikslas – pateikti pagrindinius savivaldybės gyventojų sveikatą atspindinčius rodiklius, jų dinamiką ir jų pagrindu pateikti rekomendacijas bei prioritetines kryptis savivaldybės plėtros plano siekiniams, strateginio veiklos plano priemonėms. Ataskaita parengta naudojantis viešai prieinamais sveikatos statistikos duomenų šaltiniais:

- Lietuvos statistikos departamento Oficialiosios statistikos portalu;
- Visuomenės sveikatos stebėsenos informacine sistema sveikstat.hi.lt

DEMOGRAFINĖ SITUACIJA

Gyventojų skaičius – tai išvestinis demografinių procesų (gimstamumo, mirtingumo bei migracijos) rodiklis. Kasmet Pakruojo rajone, kaip ir daugelyje Lietuvos savivaldybių, gyventojų skaičius mažėja ir visuomenė senėja (1 pav.). Mūsų rajone 2023 m. buvo 17 994 gyventojai: vyrų buvo 8 465 (47 proc.), moterų 9 529 (53 proc.). Emigravusiųjų gyventojų buvo beveik 2 proc. daugiau, nei atvykusiųjų, tačiau pažymėtina, kad 2023 m. 1,1 proc. gyventojų mažiau, nei 2022 m. emigravo iš mūsų savivaldybės. Bendras gyventojų skaičiaus pokytis išliko neigiamas ir sudarė -17,7 atvejo 1 000 gyventojų. Per paskutinius dešimt metų mūsų savivaldybėje sumažėjo 3986 gyventojais, kas sudaro 18,13 proc. Daugiausia gyventojų sumažėjo 2017 m. (661 atv.), o mažiausia - 2023 m. (315 atv.). Vyrų / moterų santykis laikėsi tas pats - 47/53 proc. Mirė 343 asmenys, iš jų 175 vyrai ir 168 moterys. Gimstamumas 1 000 gyv. sudarė 6,2 proc., - gimė 113 kūdikių (52 berniukai ir 61 mergaitė). Vis tik pažymėtina, kad mirtingumas buvo trigubai didesnis nei gimstamumas. Lietuvos statistikos departamento duomenimis Pakruojo rajone buvo 11 396 darbingo amžiaus gyventojų. 0–17 metų amžiaus gyventojų sudarė 14,9 proc., 18-24 metų amžiaus - 29,7 proc., 45-64 metų – 32,7 proc. ir gyventojų, kurių amžius 65+ m. 2023 m. buvo 22,7 proc. visų gyventojų. Vaisingo amžiaus moterų (15-49 m.) buvo 35,7 proc., Dirbtinių abortų skaičius 1 000 vaisingo amžiaus moterų buvo 6,8 proc., tai yra 2,2 proc. daugiau nei 2022 m. Mirė vienas kūdikis iki 1 metų amžiaus.

Amžiaus profilis, 2023



1 pav. Pakruojos r. savivaldybės demografinis medis
Šaltinis Visuomenės sveikatos stebėsenos informacinė sistema

Socioekonominė situacija savivaldybėje

Pakruojos rajono savivaldybėje 2023 m. jau kelinti metai iš eilės stebimas ilgalaikio nedarbo lygio mažėjimas 0,4 proc. darbo jėgos (182 atv.). Šis rodiklis laikosi geriausių rodiklių pozicijoje santykiyje savivaldybė / Lietuva 1,1/2,9. Vidutinis trijų metų ilgalaikio nedarbo lygio mažėjimas turėjo įtakos ir gyventojų emocinei bei fizinei sveikatos gerovei.

Pakruojos rajone 2023 metais socialinės pašalpos gavėjų padaugėjo dviem procentais, 863 asmenys buvo ties skurdo riba, kas sudarė 45,8 proc. atvejo 1 000 gyventojų. 2023 m. socialinės pašalpos gavėjų skaičius buvo dvigubai didesnis už šalies vidurkį ir išliko prasčiausių rodiklių pozicijoje santykiyje savivaldybė / Lietuva 1 000 gyv. Moksleivių, gaunančių nemokamą maitinimą skaičius santykiyje savivaldybė / Lietuva 1 000 gyv. beveik nekito (397,0/341,5). Mokyklinio amžiaus vaikų, nesimokančių mokyklose (nesimokantis asmuo – neįregistruotas Mokinių registre vaikas iki 16 metų, kurio deklaruota gyvenamoji vieta yra atitinkamoje savivaldybėje, arba vaikas, įrašytas į gyvenamosios vietos neturinčių asmenų apskaitą pagal savivaldybę, kurioje gyvena) skaičius 1 000 gyv. sumažėjo beveik 8 proc. ir šalies mastu išliko geriausių rodiklių pozicijoje santykiyje savivaldybė / Lietuva 30,1/59,9 1 000 gyv. Rodiklis „Nepilnamečių, įtariamų padarius nusikalstamas veikas, sk. 100 000 vaikų“ Pakruojos savivaldybėje sparčiai auga ir jau beveik 2,5 karto viršija Lietuvos vidurkį. Nusikalstamų veikų, susijusių su narkotikais rodiklis santykiyje savivaldybė / Lietuva stebimas geriausių rodiklių pozicijoje (61,1/82,5 100 000 gyv.).

2023 metais gyventojų prieinamumas tabako gaminiams beveik nekito, gyventojų skaičius, tenkantis 1 tabako licencijai santykiyje savivaldybė / Lietuva buvo 176,4/199,9. Rodiklis „Gyventojų skaičius, tenkantis 1 alkoholio licencijai“ santykiyje savivaldybė / Lietuva buvo 162,1/169,6. Imant šių rodiklių trijų metų vidurkį mūsų savivaldybės rodikliai patenka į vidutiniųjų rodiklių grupę santykiyje savivaldybė / Lietuva.

Sveikata savivaldybėje

Vidutinė tikėtina gyvenimo trukmė (VTGT) - pagrindinis gyventojų sveikatos rodiklis, parodantis bendrą sveikatos rizikos veiksnių poveikį, ligų paplitimą, intervencijų bei gydymo veiksmingumą. Lietuvoje vidutinė tikėtina gyvenimo trukmė 2023 m. buvo 75,8 m., o mūsų savivaldybėje - 74,4 m. Paskutinių trijų metų vidurkis rodo, kad mūsų savivaldybėje VTGT ilgėjo labai nežymiai – tai yra 1,2 m. Lietuvoje trumpiausia VTGT buvo 71,3 (Varėnos r. sav.), o ilgiausia - 80,5 m. (Neringos sav.). Santykyje savivaldybė / Lietuva mūsų rajono rodiklis patenka į savivaldybių sąrašą, užimančių trumpiausią vidutinės tikėtinos gyvenimo trukmės rodiklio poziciją.

Ligotumo rodiklis Pakruojo r. savivaldybėje santykyje savivaldybė / Lietuva buvo 8 597,3/8 836,3 10 000 gyv. ir išliko geriausių rodiklių pozicijoje. Tik ligotumo tuberkulioze rodiklis yra raudonoje zonoje, kuris 2023 m. mūsų savivaldybėje santykyje savivaldybė / Lietuva 10 000 gyv. nors ir pagerėjo 2 proc., tačiau vis dar išlieka blogiausių rodiklių pozicijoje (11,1/8,3 10 000 gyv.). Sergamumas tuberkulioze santykyje savivaldybė / Lietuva buvo 34,6/24,2 100 000 gyv. Naujai susirgusių tuberkulioze buvo dviem atvejais mažiau nei praeitą ataskaitinį laikotarpį tai yra tik 5 atv. ir 1 recidyvo atvejis. Ligotumo psichikos ligomis rodiklis, demencija ir Alzheimerio liga, psichikos ligomis vartojant alkoholį, alkoholine priklausomybe, lėtiniu alkoholizmu, alkoholinėmis psichozėmis, šizofrenija, šizotipiniu sutrikimu, nuotaikos sutrikimu, dimensijomis, protiniu atsilikimu, psichologinės raidos sutrikimo, elgesio sutrikimo, prasidedančiais vaikystėje 10 000 gyv. rodikliai jau keletą metų mūsų savivaldybėje santykyje savivaldybė / Lietuva yra prasčiausių rodiklių zonoje, kuri žymima raudona spalva. Ligotumo kraujotakos sistemos ligomis rodiklis santykyje savivaldybė / Lietuva buvo 3 740,1/3 387,4 10 000 gyv. ir eilę metų laikėsi prasčiausių rodiklių zonoje. Ligotumo endokrininės sistemos ligomis, tokiomis kaip cukriniu diabetu, nutukimu, skydliaukės funkcijos sutrikimu rodikliai santykyje savivaldybė / Lietuva (2 577,5/3 018,7) 10 000 gyv. pateko į geriausių rodiklių zoną, kuri žymima žalia spalva.

Gyventojų apsilankymų skaičius pas gydytojus 2023 m. buvo fiksuota 2 826 atvejo mažiau nei 2022 m. kas sudarė 1,77 proc. Iš jų pas vaikų ligų gydytojus 44,3 atv. mažiau nei 2022 m., 6,5 atv. mažiau apsilankymų pas šeimos gydytojus, 1,4 atv. mažiau pas kardiologus, bet 13, 4 atv. daugiau apsilankymų pas psichiatrus santykyje savivaldybė / Lietuva 100 gyv. Rodiklis „Asmenų, pirmą kartą pripažintų neįgaliais, sk. 10 000 gyv. buvo 37,33 proc. didesnis nei Lietuvos vidurkis santykyje savivaldybė / Lietuva (101,8/63,8). Profilaktinių apsilankymų dalis sudarė 15,1 proc., apsilankymų namuose dalis - 2,7 proc., nuotolinių apsilankymų buvo 26 092 atvejo.

„Mirtingumo dėl kraujotakos sistemos ligų 100 000 gyv.“ rodiklis mūsų savivaldybėje sumažėjo 19,72 proc. ir santykyje savivaldybė / Lietuva atitiko šalies vidurkį (955,9/761,3) 100 000 gyv. Rodiklis „Mirtingumas nuo piktybinių navikų 100 000 gyv. išaugo 17,66 proc. (5 atv. daugiau) ir santykyje savivaldybė / Lietuva išliko blogiausių rodiklių zonoje (411,2/275,3) 100 000 gyv. Mirtingumo dėl išorinių mirties priežasčių rodiklis nors ir pagerėjo 13,81 proc., tačiau išliko prasčiausių rodiklių zonoje šalies mastu.

Pagrindinė mūsų savivaldybės gyventojų mirties priežastis buvo kraujotakos sistemos ligos (172 atv., iš jų 77 vyr. ir 95 mot.), piktybiniai navikai - 74 atv., iš jų 45 vyr. ir 29 mot. Išorinės mirties priežastys - 19 atv., iš jų 13 vyr. ir 6 mot. Virškinimo sistemos ligos - 14 atv., iš jų 9 vyr. ir 5 mot. Infekcinės ligos - 9 atv., iš jų 3 vyr. ir 6 mot. COVID-19 - 9 atv., iš jų 3 vyr. ir 6 mot. Kvėpavimo sistemos ligos - 7 atv., iš jų 4 vyr. ir 3 mot. Tyčiniai susižalojimai (savižudybės) - 5 atv., iš jų - 3 vyr. ir 2 mot. Atsitiktiniai apsinuodijimai alkoholiu - 2 atv., iš jų 1 vyr. ir 1 mot. Transporto įvykių metu žuvo 1 vyras.

2023 METŲ PAKRUOJO R. SVEIKATOS IR SU SVEIKATA SUSIJUSIŲ RODIKLIŲ PROFILIS

Rodiklio pavadinimas	Savivaldybės reikšmės					Lietuvos reikšmės			
	Tend.	Rod.	Kiekis	3 metų vidurkis	Sant.	Rod.	Blog.	Sritis	Ger.
Strateginis tikslas									
Vidutinė tikėtina gyvenimo trukmė, kai amžius 0 (HI skaičiavimai)	➔	74.4	73	73.2	0.97	75.8	71.3		80.5
Išvengiamas mirtingumas, proc. – pagal jungtinį EBPO ir Eurostato sąrašą	➔	82.6	117	73.8	1.03	72.0	81.4		64.5
1 tikslas. Sukurti saugesnę socialinę aplinką, mažinti sveikatos netolygumus ir socialinę atskirtį									
1.1. Sumažinti skurdo lygį ir nedarbą									
Savižudybių sk. (X60-X84) 100 000 gyv.	➔	27.8	5	27.3	1.41	19.4	50.5		10.4
SMR nuo tyčinio savęs žalojimo (X60-X84) 100 000 gyv.	⬇	24.9	5	25.1	1.34	18.7	48.2		10.4
Bandymų žudytis skaičius (X60-X64, X66-X84) 100 000 gyventojų	⬆	77.8	8	41.8	1.04	40.3	63.3		8.4
Mokyklinio amžiaus vaikų, nesimokančių mokyklose, skaičius 1 000 moksl.	⬇	30.1	52	36.1	0.60	59.9	203.5		35.4
Ilgalaikio nedarbo lygis, darbo jėgos %	⬇	1.1	182	1.6	0.55	2.9	7.3		0.8
Gyv. skaičiaus pokytis 1000 gyv.	➔	-14.0	-322	-17.6	-2.00	8.8	-23.1		54.4
1.2. Sumažinti socialinę ekonominę gyventojų diferenciaciją šalies ir bendruomenių lygmeniu									
Mirt. nuo išorinių priežasčių (V00-Y98) 100 000 gyv.	➔	105.6	23	123.7	1.50	82.5	177.1		58.7
SMR nuo išorinių priežasčių (V00-Y98) 100 000 gyv.	➔	96.9	23	111.8	1.41	79.5	153.2		48.7
Mokinių, gaunančių nemokamą maitinimą, sk. 1000 moksl.	⬆	397.0	811	395.4	1.16	341.5	610.8		160.3
Socialinės pašalpos gavėjų sk. 1000 gyv.	⬇	45.8	863	47.1	2.00	23.5	75.6		3.6
Serg. tuberkulioze (A15-A19) 100 000 gyv. (TB registro duomenys)	⬇	33.3	5	29.1	1.38	21.1	55.0		7.7
Sergamumas tuberkulioze (+ recidyvai) (A15-A19) 100 000 gyv. (TB registro duomenys)	⬇	33.3	6	34.6	1.43	24.2	60.8		8.4
2 tikslas. Sukurti sveikatai palankią fizinę darbo ir gyvenamąją aplinką									
2.1. Kurti saugias darbo ir sveikas buitines sąlygas, didinti prekių ir paslaugų vartotojų saugumą									
Asmenų, žuvusių ar sunkiai sužalotų darbe, sk. 10 000 gyv.	➔	0.0	1	0.6	0.60	1.0	1.8		0.0
Traumų dėl nukritimų (W00-W19) 65+ m. amžiaus grupėje sk. 10 000 gyv.	⬆	200.6	69	169.6	1.29	131.1	175.7		91.4
Asmenų, pirmą kartą pripažintų neįgaliais, sk. 10 000 gyv.	➔	101.8	137	118.3	1.85	63.8	118.3		45.2

Naujai susirgusių žarnyno infekcinėmis ligomis (A00-A08) asmenų skaičius 10 000 gyv. (ULAC duom.)	↓	21.1	37	20.0	0.66	30.2	65.8		0.0
2.2. Kurti palankias sąlygas saugiai leisti laisvalaikį									
Mirt. nuo paskendimo (W65-W74) 100 000 gyv.	↓	0.0	1	3.6	0.90	4.0	18.8		0.0
SMR nuo paskendimo (W65-W74) 100 000 gyv.	↓	0.0	1	3.8	0.97	3.9	20.2		0.0
Mirt. nuo nukritimo (W00-W19) 100 000 gyv.	→	22.2	5	25.5	1.56	16.3	43.2		0.0
SMR nuo nukritimo (W00-W19) 100 000 gyv.	→	17.5	5	21.6	1.37	15.8	36.4		0.0
2.3. Mažinti avaringumą ir traumų kelių eismo įvykiuose skaičių									
Mirt. transporto įvykiuose (V00-V99) 100 000 gyv.	↑	5.6	2	9.1	1.44	6.3	17.8		0.0
SMR transporto įvykiuose (V00-V99) 100 000 gyv.	↑	4.2	2	7.5	1.21	6.2	18.2		0.0
Pėsčiųjų mirt. nuo transporto įvykių (V00-V09) 100 000 gyv.	↑	0.0	1	5.5	3.93	1.4	5.5		0.0
Pėsčiųjų standartizuotas mirtinumas nuo transporto įvykių (V00-V09) 100 000 gyv.	↑	0.0	1	4.6	3.29	1.4	5.3		0.0
Traumų dėl transporto įvykių (V00-V99) sk. 10 000 gyv.	↓	6.1	14	7.8	1.53	5.1	8.1		1.6
2.4. Mažinti oro, vandens ir dirvožemio užterštumą, triukšmą									
Į atmosferą iš stacionarių taršos šaltinių išmestų teršalų kiekis, tenkantis 1 kv. km	↓	125.0	158	158.5	0.18	869.1	33836.7		26.1
3 tikslas. Formuoti sveiką gyvenseną ir jos kultūrą									
3.1. Sumažinti alk. gėrimų, tabako, neteisėtą narkotinių ir psich. medžiagų vartojimą ir prieinamumą									
Mirt. nuo narkotikų sąlygotų priežasčių 100 000 gyv.	↓	0.0	0	0.0	0.00	3.4	18.7		0.0
SMR nuo narkotikų sąlygotų priežasčių 100 000 gyv.	↓	0.0	0	0.0	0.00	3.5	21.1		0.0
Mirt. nuo alkoholio sąlygotų priežasčių 100 000 gyv.	↓	22.2	3	14.6	0.64	22.9	60.6		0.0
SMR nuo alkoholio sąlygotų priežasčių 100 000 gyv.	↓	27.0	3	16.9	0.78	21.7	58.9		0.0
Gyv. sk., tenkantis 1 tabako licencijai	↓	176.4	18321	180.8	0.90	199.9	68.4		383.5
Gyv. sk., tenkantis 1 alkoholio licencijai	↓	162.1	18321	171.8	1.01	169.6	35.5		344.7
Nusikalstamos veikos, susijusios su narkotikais 100 000 gyv.	↑	61.1	11	61.9	0.81	76.7	389.6		0.0
3.2. Skatinti sveikos mitybos įpročius									
Kūdikių, žindyčių išimtinai krūtimi iki 6 mėn. amžiaus, dalis (proc.) (2019)	↑	29.9	33	28.2	0.78	36.3	13.7		65.4
4 tikslas. Užtikrinti kokybišką ir efektyvią sveikatos priežiūrą, orientuotą į gyventojų poreikius									
4.1. Užtikrinti sveikatos sistemos tvarumą ir kokybę, plėtojant sveikatos technologijas, kurių efektyvumas pagrįstas mokslo įrodymais									

Išvengiamų hospitalizacijų (IH) sk. 1 000 gyv.	↓	27.0	471	25.8	1.47	17.6	34.4		11.0
IH dėl cukrinio diabeto sk. (18+ m.) 1 000 gyv.	→	1.6	22	1.4	0.78	1.8	3.1		0.9
4.2. Plėtoti sveikatos infrastruktūrą ir gerinti sveikatos priežiūros paslaugų kokybę, saugą, prieinamumą ir į pacientą orientuotą sveikatos priežiūrą									
Slaugytojų, tenkančių vienam gydytojui, sk. (2019)	↓	4.0	103	3.8	2.24	1.7	1.1		5.8
Šeimos gydytojų sk. 10 000 gyv. (2019)	↑	5.4	10	5.2	0.71	7.3	2.6		13.7
Apsilankymų pas gydytojus sk. 1 gyv.	↑	9.0	157174	8.6	0.95	9.1	6.2		11.5
Sergamumas vaistams atsparia tuberkulioze (A15-A19) (visi) 100 000 gyv. (TB registro duomenys)	↑	5.6	1	3.6	0.92	3.9	16.9		0.0
Serg. vaistams atsparia tuberkulioze (A15-A19) 100 000 gyv. (TB registro duomenys)	↑	5.6	1	3.6	1.33	2.7	9.9		0.0
Serg. ŽIV ir LPL (B20-B24, Z21, A50-A54, A56) 10 000 gyv. (ULAC duomenys)	↓	0.0	0	0.0	0.00	2.1	4.5		0.0
4.3. Pagerinti motinos ir vaiko sveikatą									
Kūdikių mirtingumas 1000 gyvų gimusių	↓	9.0	0	3.1	1.03	3.0	13.6		0.0
2 m. vaikų tymų, epideminio parotito, raudonukės (1 dozė) skiepavimo apimtys, %	→	91.1	97	93.5	1.07	87.1	77.2		97.9
1 m. vaikų difterijos, stabligės, kokliušo, poliomielitito, Haemophilus influenzae B skiepavimo apimtys (3 dozės), %	↓	72.0	80	88.0	0.98	89.7	68.0		97.0
Vaikų (6-14 m.) dalis, dalyvavusi dantų dengimo silantinėmis medžiagomis programoje, %	↑	27.1	337	26.7	2.34	11.4	2.6		40.9
Vaikų (7-17 m.), neturinčių ėduonies pažeistų, plombuotų ir išrautų dantų, dalis (proc.)	↓	4.8	88	7.2	0.31	23.4	7.2		33.2
Paauglių (15-17 m.) gimdymų sk. 1000 15-17 m. moterų	↓	3.6	0	1.2	0.55	2.2	12.0		0.0
4.4. Stiprinti lėtinių neinfekcinių ligų prevenciją ir kontrolę									
Mirt. nuo kraujotakos sist. ligų (I00-I99) 100 000 gyv.	↑	955.9	196	1071.6	1.41	761.3	1408.5		410.7
SMR nuo kraujotakos sist. ligų (I00-I99) 100 000 gyv.	→	817.7	196	930.9	1.24	749.2	1088.1		598.8
Mirt. nuo piktybinių navikų (C00-C96) 100 000 gyv.	→	411.2	67	365.7	1.33	275.3	442.8		176.0
SMR nuo piktybinių navikų (C00-C96) 100 000 gyv.	→	340.7	67	309.0	1.19	259.5	330.2		222.4
Mirt. nuo cerebrovaskulinių ligų (I60-I69) 100 000 gyv.	↑	172.3	46	249.2	1.41	177.2	534.1		95.4
SMR nuo cerebrovaskulinių ligų (I60-I69) 100 000 gyv.	↑	147.3	46	214.7	1.24	173.1	442.5		89.6
Serg. II tipo cukriniu diabetu (E11) 10 000 gyv.	↑	70.6	123	67.0	0.94	71.2	105.0		36.3

Tikslinės populiacijos dalis %, 2 metų bėgyje dalyvavusi krūties vėžio programoje	↑	76.5	2184	71.3	1.31	54.6	20.6		71.3
Tikslinės populiacijos dalis %, 3 metų bėgyje dalyvavusi gimdos kaklelio programoje	↑	62.0	2414	58.0	1.05	55.4	31.8		70.0
Tikslinės populiacijos dalis %, 2 metų bėgyje dalyvavusi storosios žarnos vėžio programoje	→	55.3	3866	56.8	1.06	53.4	33.9		67.5
Tikslinės populiacijos dalis %, dalyvavusi ŠKL programoje	↑	48.7	2478	57.0	1.23	46.5	25.0		64.5

2 pav. 2023 Pakruojo r. savivaldybės sveikatos ir su sveikata susijusių rodiklių profilis
Šaltinis Visuomenės sveikatos stebėsenos informacinė sistema

Atsižvelgiant į LSS iškeltus uždavinius tikslams pasiekti bei remiantis lentelėje pateiktomis rodiklių reikšmėmis¹, matoma, kad:

1.1. Uždavinio „**sumažinti skurdo lygį ir nedarbą**“ didžioji dalis Pakruojo rajono savivaldybės rodiklių atitinka šalies vidurkį, o mokyklinio amžiaus vaikų, nesimokančių mokyklose, skaičius 1 000 gyv. ir ilgalaikio nedarbo lygio, darbo jėgos proc. rodikliai yra geresni už šalies vidurkį. Mūsų savivaldybės rodiklis - gyventojų skaičiaus pokytis išliko neigiamas ir sudarė -17,7 atvejo 1 000 gyventojų.

1.2. Uždavinio „**sumažinti socialinę ekonominę gyventojų diferenciaciją šalies ir bendruomenių lygmeniu**“ rodiklis „mirtingumas nuo išorinių priežasčių 100 000 gyv.“ 21,88 proc. viršija šalies vidurkį. Rodiklis „socialinės šalpos gavėjų sk. 1 000 gyv.“ 22,3 proc. yra prastesnis už šalies vidurkį.

2.1. Uždavinio „**kurti sveikas ir saugias darbo bei buitines sąlygas, didinti prekių ir paslaugų vartotojų saugumą**“ rodiklis „traumų dėl nukritimų 65 + amžiaus grupėje sk. 100 000 gyv. ir rodiklis „asmenų, pirmą kartą pripažintų neįgaliais, sk. 10 000 gyv.“ atitinkamai 34,65 ir 37,33 proc. viršija šalies vidurkį.

2.2. Uždavinio „**kurti sveikas ir palankias sąlygas saugiai leisti laisvalaikį**“ rodiklis „mirtingumo nuo nukritimo 100 000 gyv.“ buvo 5,9 proc. prastesnis už Lietuvos vidurkį, o kiti rodikliai buvo artimi šalies vidurkiui.

2.3. Uždavinio „**mažinti avaringumą ir traumų kelių eismo įvykiuose skaičių**“ neįžymiai suprastėjo traumų dėl transporto įvykių sk. 10 000 gyv. rodiklis. Kiti rodikliai yra artimi Lietuvos vidurkiui.

2.4. Uždavinio „**mažinti aplinkos užterštumą, triukšmą**“ rodikliai atitinka šalies vidurkį.

3.1. Uždavinio „**sumažinti alkoholinių gėrimų, tabako vartojimą, neteisėtą narkotinių ir psichotropinių medžiagų vartojimą ir prieinamumą bei azartinių lošimų, kompiuterinių žaidimų ir pan. prieinamumą**“ rodikliai atitinka vidutines rodiklių reikšmes, o didžioji dalis rodiklių yra geresni už šalies vidurkį.

3.2. Uždavinio „**skatinti sveikos mitybos įpročius**“ rodiklis atitinka šalies vidurkį.

4.1. Uždavinio „**užtikrinti sveikatos sistemos tvarumą ir kokybę, plėtojant sveikatos priežiūros technologijas, kurių efektyvumas pagrįstas mokslo įrodymais**“ rodiklis „IH dėl cukrinio diabeto

sk. (18+ m.) yra artimas Lietuvos vidurkiui, o išvengiamų hospitalizacijų (IH) sk. 1 000 gyv. rodiklis daugiau nei 30 proc. buvo prastesnis už Lietuvos vidurkį.

4.2. Uždavinio „**plėtoti sveikatos infrastruktūrą ir gerinti sveikatos priežiūros paslaugų kokybę, saugą, prieinamumą ir į pacientą orientuotą sveikatos priežiūrą**“ rodikliai yra geresni arba atitinka Lietuvos vidurkį.

4.3. Uždavinio „**gerinti motinos ir vaiko sveikatą**“ rodikliai yra artimi Lietuvos vidurkiui arba geresni išskyrus vaikų (7-17 m.), neturinčių éduonies pažeistų, plombuotų ir išrautų dantų, dalis (proc.) rodiklį, kuris beveik penkis kartus yra prastesnis už šalies vidurkį.

4.4. Uždavinio „**stiprinti lėtinių neinfekcinių ligų prevenciją ir kontrolę**“ rodikliai yra geresni arba artimi šalies vidurkiui, tačiau mirtingumo nuo piktybinių navikų 100 000 gyv. rodiklis Pakruojo rajono savivaldybėje 33 proc. yra prastesni nei šalies vidurkis.

¹ Aprašomi tik uždaviniai, turintys bent vieną jį atspindintį rodiklį

Remiantis lentelėje (2 pav.) pateiktais rodikliais ir įvertinus savivaldybės rodiklio santykį su Lietuvos vidurkiu, matome, kad:

1. Dvylika rodiklių reikšmių Pakruojo rajono savivaldybėje yra geresni už Lietuvos vidurkį (**žalioji zona**):
 - ◀ Mokyklinio amžiaus vaikų, nesimokančių mokyklose, skaičius 1 000 moksleivių;
 - ◀ Ilgalaikio nedarbo lygis, darbo jėgos proc.;
 - ◀ Mirtingumo nuo narkotikų sąlygotų priežasčių 100 000 gyv.;
 - ◀ SMR nuo narkotikų sąlygotų priežasčių 100 000 gyv.;
 - ◀ Mirtingumas nuo alkoholio sąlygotų priežasčių 100 000 gyv.;
 - ◀ SMR nuo alkoholio sąlygotų priežasčių 100 000 gyv.;
 - ◀ Slaugytojų, tenkančių vienam gydytojui, sk.;
 - ◀ Sergamumas ŽIV ir LPL (B20-B24, Z21, A50-A54, A56) 100 000 gyv.;
 - ◀ 2 m. vaikų tymų, epideminio parotito, raudonukės (1 dozė) skiepijimo apimtys, proc.;
 - ◀ Vaikų (6–14 m.) dalis, dalyvavusi dantų dengimo silantinėmis medžiagomis programoje proc.;
 - ◀ Tikslinės populiacijos dalis proc., 2 metų bėgyje dalyvavusi krūties vėžio programoje;
 - ◀ Tikslinės populiacijos dalis proc., dalyvavusi ŠKL programoje;
2. Septyniolika rodiklių reikšmės yra žemiau Lietuvos vidurkio (**raudonoji zona**)
 - ◀ Vidutinė tikėtina gyvenimo trukmė, kai amžius 0 (HI skaičiavimai);
 - ◀ Gyventojų skaičiaus pokytis 1 000 gyv.;
 - ◀ Mirtingumas dėl išorinių priežasčių (V00-Y98) 100 000 gyv.;
 - ◀ SMR nuo išorinių priežasčių (V00-Y98) 100 000 gyv.;
 - ◀ Socialinės pašalpos gavėjų sk. 1 000 gyv.;
 - ◀ Traumų dėl nukritimų (W00–W19) 65+ m. amžiaus grupėje sk. 10 000 gyv.;
 - ◀ Asmenų, pirmą kartą pripažintų neįgaliais, sk. 10 000 gyv.;
 - ◀ Mirtingumas nuo nukritimo (W00-W19) 100 000 gyv.;
 - ◀ Pėsčiųjų mirtingumas nuo transporto įvykių (V00-V09) 100 000 gyv.;
 - ◀ Pėsčiųjų standartizuotas mirtingumas nuo transporto įvykių (V00-V09) 100 000 gyv.;
 - ◀ Traumų dėl transporto įvykių (V00-V99) sk. 10 000 gyv.;
 - ◀ Išvengiamų hospitalizacijų (IH) sk. 1 000 gyv. (32 proc.);
 - ◀ 1 m. vaikų difterijos, stabligės, kokliušo, poliomiélito, Haemophilus influenzae B skiepijimo apimtys (3 dozės), proc.;
 - ◀ Vaikų, neturinčių éduonies pažeistų, plombuotų ir išrautų dantų, dalis (proc.);

- ◀ SMR nuo kraujotakos sistemos ligų (I00-I99) 100 000 gyv.;
- ◀ Mirtingumas nuo piktybinių navikų (C00-C96) 100 000 gyv.;
- ◀ SMR nuo piktybinių navikų (C00-C96) 100 000 gyv.;

Likusieji Pakruojo rajono savivaldybės sveikatos ir su sveikata susiję rodikliai santykyje savivaldybė/Lietuva atitinka šalies vidurkį ir patenka į vidutiniųjų (geltona sp.) zoną.

SAVIVALDYBĖS PRIORITETINIŲ PROBLEMŲ ANALIZĖ

Prioritetinių problemų pasirinkimo motyvai / metodika:

Prioritetinės sritys pasirinktos atsižvelgiant į savivaldybės rodiklio santykį su Lietuvos vidurkiu bei pastarųjų trijų ir / arba dešimties metų rodiklių kitimo tendencijas, taip pat savivaldybės valstybinių (valstybės perduotų savivaldybėms) visuomenės sveikatos priežiūros funkcijų vykdymo 2023 m. veiklos efekto vertinimo kriterijų reikšmių planą.

Detalesnei analizei, kaip prioritetinės sveikatos problemos, pasirinkti šie rodikliai:

1. ◀ Mirtingumas nuo piktybinių navikų (C00-C96) 100 000 gyv., nes šis rodiklis Pakruojo rajono savivaldybėje 2023 m. buvo 25 proc. blogesnis už šalies vidurkį (411,2/275,3).
2. ◀ Traumų dėl nukritimų (W00-W19) 65+ m. amžiaus grupėje sk. 10 000 gyv., nes Pakruojo rajono savivaldybės 2023 m. traumų dėl nukritimų 65+ m. amžiaus grupėje 10 000 gyv. rodiklis buvo 34,65 proc. didesnis nei šalies vidurkis.
3. ◀ Vaikų, neturinčių ėduonies pažeistų, plombuotų ir išrautų dantų, dalis (proc.). Šis rodiklis beveik penkis kartus buvo prastesnis nei Lietuvos vidurkis ir santykyje savivaldybė / Lietuva užėmė blogiausių rodiklių poziciją, žymimą raudona spalva (4,8/23,4 proc.).

Į prioritetinių rodiklių sąrašą neįtraukti rodikliai, kurie buvo prioritetiniais Pakruojo rajono savivaldybės visuomenės sveikatos stebėsenos 2022 m. ataskaitoje, nes reikalingas laikas numatytų rekomendacijų įgyvendinimo poveikio vertinimui.

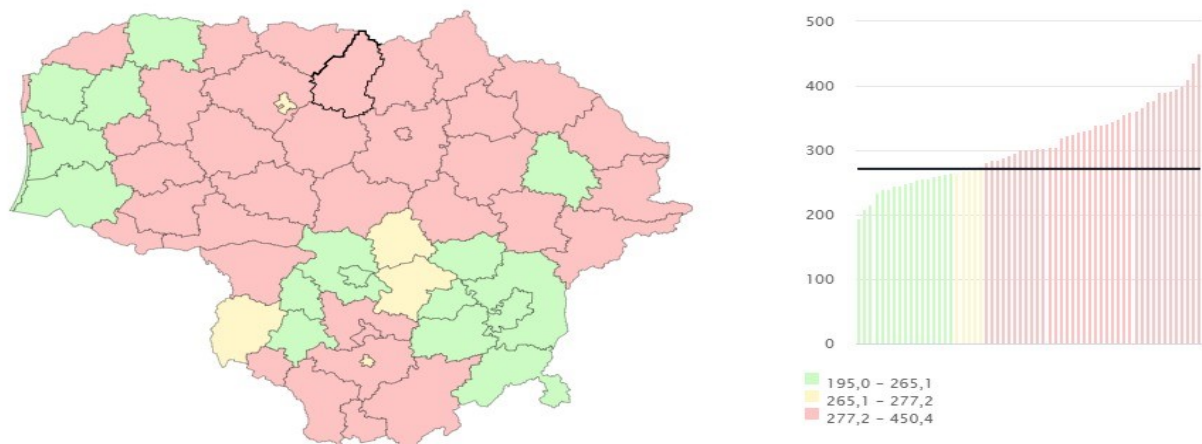
1. Prioritetinė problema.

Mirtingumas nuo piktybinių navikų (C00-C96) 100 000 gyv.

Šiuo metu Lietuvoje vykdomos gimdos kaklelio vėžio, atrankinės mamografinės patikros dėl krūties vėžio, storosios žarnos vėžio ir priešinės liaukos vėžio ankstyvosios diagnostikos programos, kurių išlaidas ligonių kasos kompensuoja iš Privalomojo sveikatos draudimo fondo (PSDF). Prevencinės sveikatos programos – tai daugelio žmonių galimybė nemokai pasitikrinti sveikatą ir galimybę laiku diagnozuoti onkologinius susirgimus ankstyvose stadijose. 2023 m. Pakruojo rajono savivaldybėje tikslinės populiacijos dalis proc. trijų metų bėgyje dalyvavusi gimdos kaklelio programoje sudarė 62,0 proc., 2 metų bėgyje tikslinė populiacijos dalis proc., dalyvavusių krūties vėžio programoje sudarė 76,5 proc., o storosios žarnos vėžio tikslinės populiacijos dalis proc. sudarė 55,3 proc. Pagal priešinės liaukos vėžio ankstyvosios diagnostikos programą nuo bendro prisirašiusiųjų 2554 asmenų skaičiaus buvo suteikta 731 asmeniui informavimo paslauga.

Mirtingumas nuo onkologinių ligų buvo vienas iš didžiausių šalyje. Santykyje savivaldybė / Lietuva Pakruojo r. savivaldybėje mirtingumo nuo piktybinių navikų rodiklis buvo blogiausių rodiklių pozicijoje (411,2/275,3) 100 000 gyv. ir minimaliai tesiskyrė nuo didžiausio – Ignalinos r. savivaldybės rodiklio (442,8/275,3) 100 000 gyv. Mažiausias šis rodiklis buvo Neringos savivaldybėje (176,0/275,3) 100 000 gyv. (3 pav.).

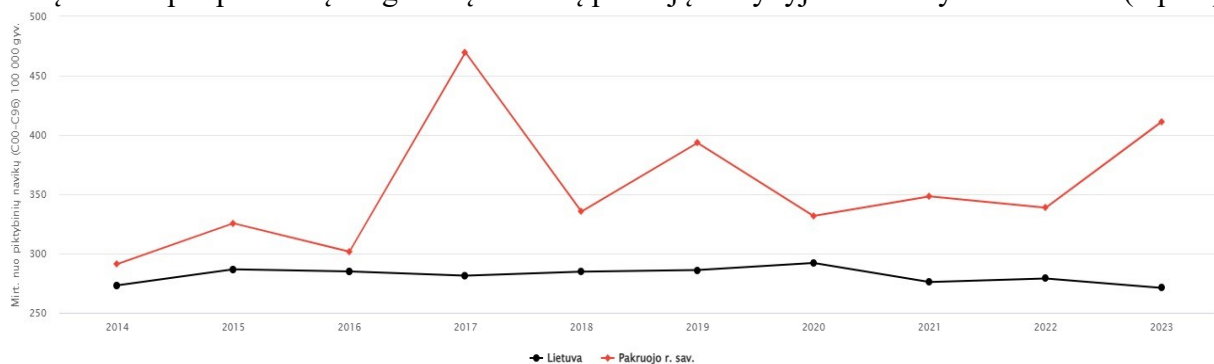
Mirt. nuo piktybinių navikų (C00–C96) 100 000 gyv. Metai: 2023 Gini: 0.11



Savivaldybė	Absoliutus sk.	Reikšmė	Apatinis PI	Viršutinis PI
Pakruojo r. sav.	74	411,2	322,9	516,3

3 pav. Šaltinis Visuomenės sveikatos stebėsenos informacinė sistema

Mirtingumo nuo piktybinių navikų 100 000 gyv. mūsų savivaldybės rodiklis dešimties metų laikotarpiu patenka į blogiausių rodiklių poziciją santykyje savivaldybė / Lietuva. (4 pav.).



● Panašus ● Blogiau ● Geriau

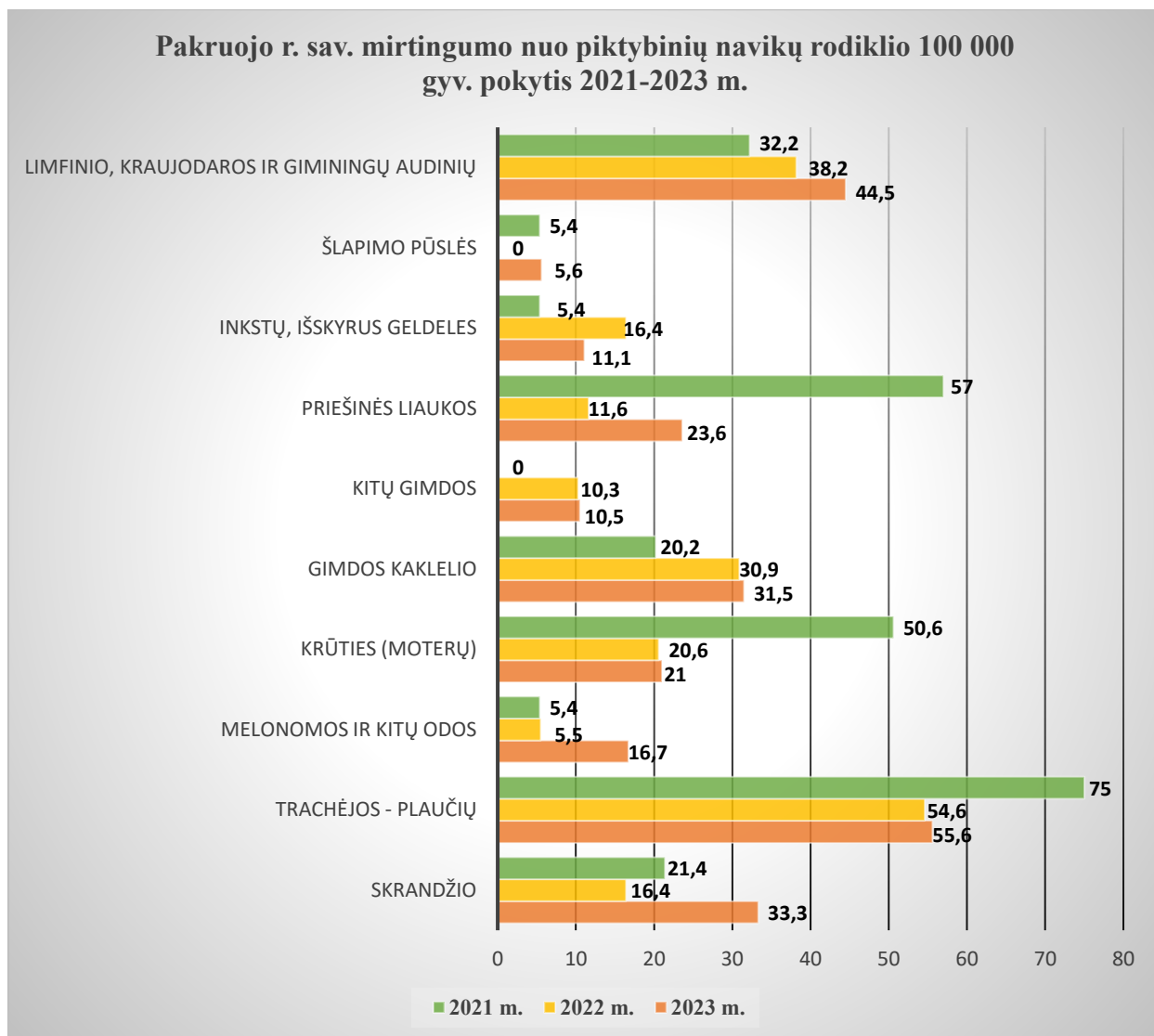
Metai	Kiekis	Reikšmė	Apatinis PI	Viršutinis PI	Kontekstas
2014	64,0	291,2	224,2	371,8	273,3
2015	70,0	325,5	253,7	411,3	286,8
2016	63,0	301,6	231,7	385,8	284,9
2017	95,0	469,6	379,9	574,0	281,3
2018	66,0	335,5	259,4	426,8	284,8
2019	76,0	393,4	310,0	492,5	286,1
2020	63,0	331,7	254,9	424,4	292,1
2021	65,0	348,3	268,8	443,9	275,9
2022	62,0	338,6	259,6	434,1	279,0
2023	74,0	411,2	322,9	516,3	271,1

4 pav. Mirtingumo nuo piktybinių navikų (C00-C96) 100 000 gyv. Šaltinis Visuomenės sveikatos stebėsenos informacinė sistema

Pagal piktybinių navikų lokalizaciją 2023 m. mūsų savivaldybėje nuo skrandžio piktybinių navikų mirė 6, nuo trachėjos / plaučių – 10, nuo melanomos ir kitų odos – 3, nuo krūties

(moterų) – 2, nuo gimdos kaklelio – 3, nuo kitų gimdos – 1, nuo priešinės liaukos – 2, nuo inkstų, išskyrus geldeles – 2, nuo šlapimo pūslės – 1, nuo limfinio, kraujodaros ir giminingų audinių – 8 asmenys.

Mirtingumo nuo piktybinių navikų rodiklis 100 000 gyv. 2023 m. išaugo 17,6 proc. lyginant su 2022 m. Labiausiai (16,9 proc.) išaugo mirtingumo nuo skrandžio piktybinių navikų rodiklis. Nuo melanomos ir kitų odos piktybinių navikų mirtingumas išaugo 11,2 proc. Taip pat 6,3 proc. padidėjo mirtingumo nuo limfinio, kraujodaros ir giminingų audinių rodiklis. Nuo gimdos kaklelio, krūties (moterų) ir trachėjos / plaučių piktybinių navikų padidėjo nereikšmingai, o mirtingumas nuo priešinės liaukos 2023 m., lyginant su 2022 m. rodikliu, didėjo 12 proc. (5 pav.).



5 pav. Šaltinis Visuomenės sveikatos stebėsenos informacinė sistema

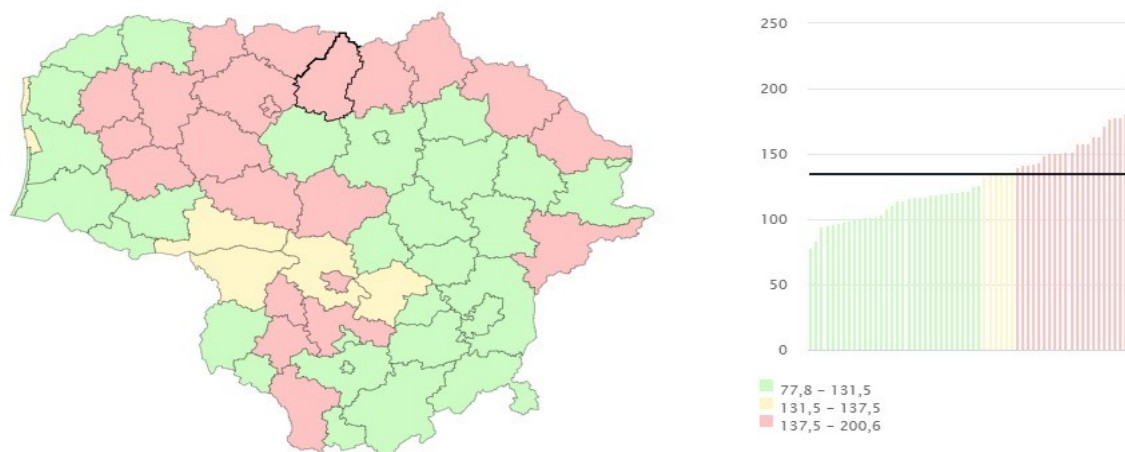
2. Prioritetinė problema.

Traumų dėl nukritimų (W00-W19) 65+ m. amžiaus grupėje sk. 10 000 gyv.

Traumatizmas – gan opi socialinė, ekonominė, demografinė problema. Pakruojo rajono savivaldybėje suaugusių asmenų, kuriems 2023 m. buvo užregistruota bent viena trauma buvo 2311 atv. (5,8 proc. daugiau nei 2022 m.) ir vaikų – 416 atv. (4,26 proc. daugiau nei 2022 m.).

Santykije savivaldybė / Lietuva Pakruojo rajono savivaldybės 2023 m. traumų dėl nukritimų 65+ m. amžiaus grupėje 10 000 gyv. rodiklis buvo 34,65 proc. didesnis nei šalies vidurkis (200,6/131,1 10 000 gyv), (6 pav.).

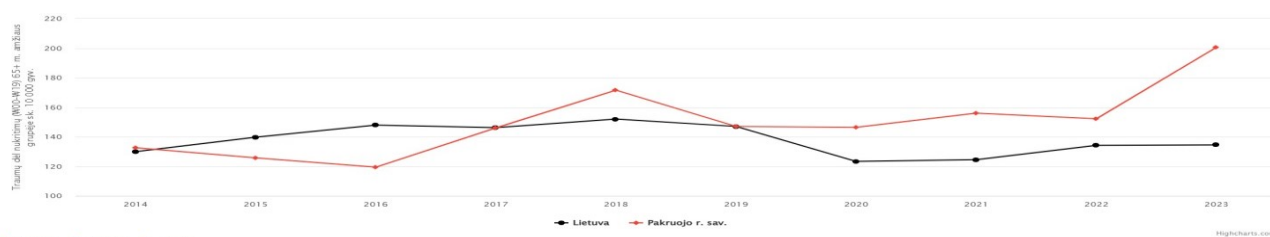
Traumų dėl nukritimų (W00–W19) 65+ m. amžiaus grupėje sk. 10 000 gyv. Metai: 2023 Gini: 0.12



Savivaldybė	Absoliutus sk.	Reikšmė	Apatinis PI	Viršutinis PI
Pakruojo r. sav.	82	200,6	159,5	249,0

6 pav. Šaltinis Visuomenės sveikatos stebėsenos informacinė sistema

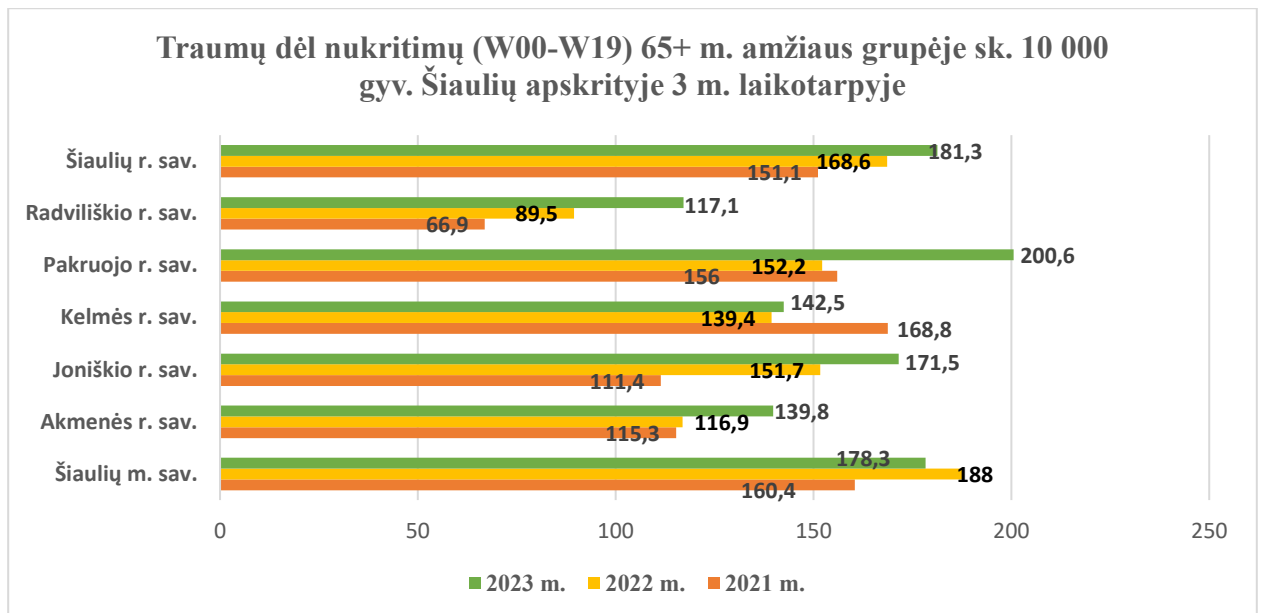
Lyginant su Lietuvos vidurkiu jau eilę metų šis mūsų savivaldybės rodiklis patenka į blogiausių rodiklių grupę, kuri žymima raudona spalva. Ypač šis rodiklis šoktelėjo per 2022 -2023 m. laikotarpį - išaugo net 38,8 proc. (7 pav.).



Metai	Kiekis	Reikšmė	Apatinis PI	Viršutinis PI	Kontekstas
2014	58,0	132,6	100,7	171,4	129,9
2015	55,0	125,7	94,7	163,7	139,7
2016	52,0	119,4	89,2	156,6	147,9
2017	63,0	146,0	112,2	186,8	146,2
2018	73,0	171,6	134,5	215,8	152,0
2019	62,0	147,0	112,7	188,4	147,0
2020	61,0	146,4	111,9	188,0	123,3
2021	64,0	156,0	120,1	199,2	124,5
2022	62,0	152,2	116,7	195,1	134,2
2023	82,0	200,6	159,5	249,0	134,5

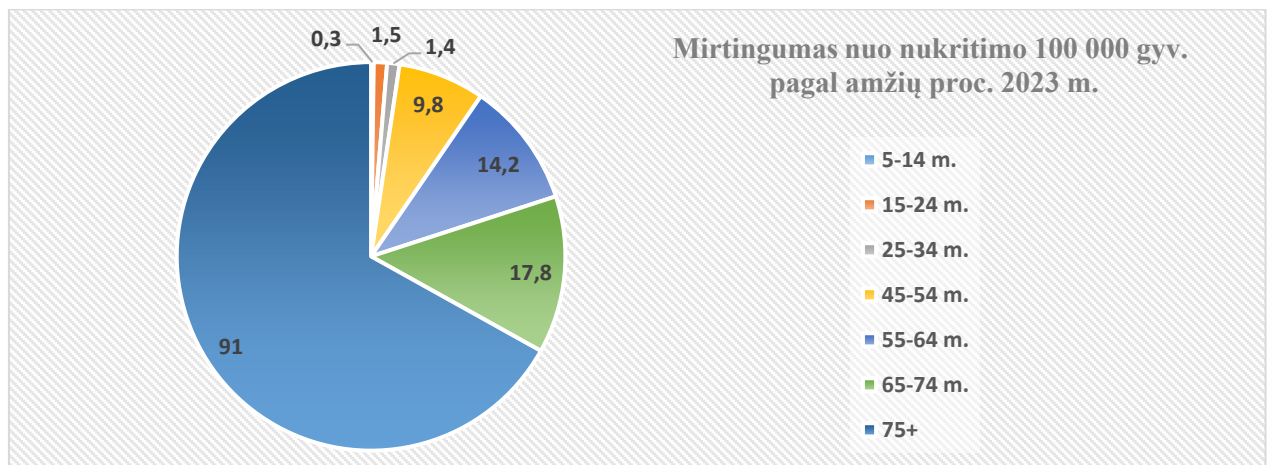
7 pav. Šaltinis Visuomenės sveikatos stebėsenos informacinė sistema

Lyginant su šalies vidurkiu traumų dėl nukritimų 65+ m. amžiaus grupėje sk. 10 000 gyv. Šiaulių apskrityje, išskyrus Radviliškio savivaldybę, visi patenka į blogiausių rodiklių pozicijas (8 pav.).



8 pav. Šaltinis Visuomenės sveikatos stebėsenos informacinė sistema

Nuo nelaimingų atsitikimų dažnai nukenčia daug žmonių, tampa neįgalūs ar net miršta. Lietuvoje mirtingumas nuo nukritimų sudaro 14,8 proc. 100 000 gyv. Iš jų pagal amžių 65-74 m. amžiaus – 17,8 proc., o 75+ m. – 91 proc., tai yra senyvo amžiaus žmonės. Augant pagyvenusio amžiaus žmonių populiacijai aktuali problema tampa vyresnių asmenų traumas. Kasmet maždaug kas trečias vyresnio nei 65 m. amžiaus žmogus patiria traumą dėl nukritimų. Traumos dėl nukritimų kelia grėsmę senyvo amžiaus žmonių sveikatai, apriboja jų kasdienę veiklą, savarankiškumą (9 pav.).



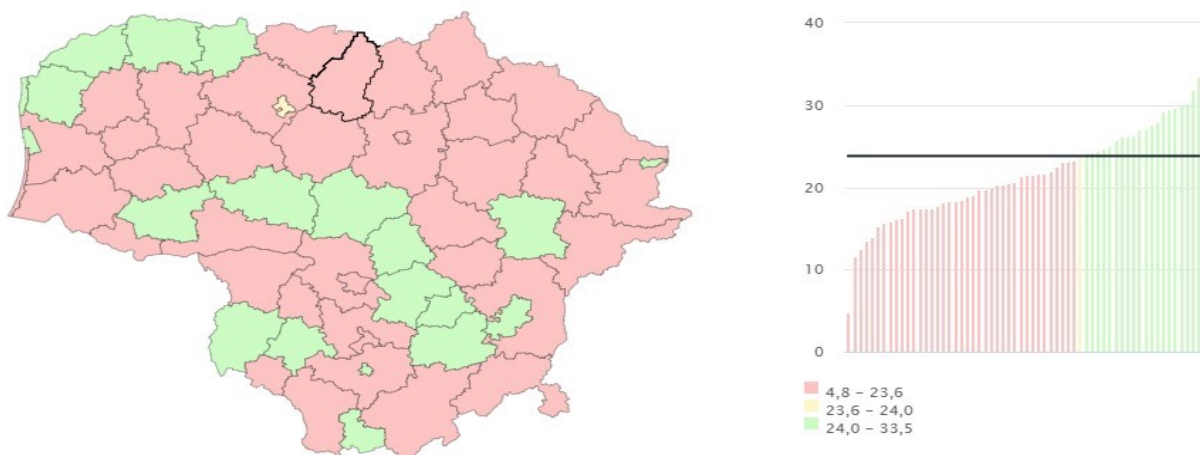
9 pav. Šaltinis Visuomenės sveikatos stebėsenos informacinė sistema

3. Prioritetinė problema.

Vaikų, neturinčių ęduonies pažeistų, plombuotų ir išrautų dantų, dalis (proc.)

Higienos instituto duomenimis 2023 m. Pakruojo rajono savivaldybėje „Vaikų, neturinčių ęduonies pažeistų, plombuotų ir išrautų dantų dalis, proc.“ rodiklis beveik penkis kartus buvo prastesnis nei Lietuvos vidurkis ir santykyje savivaldybė / Lietuva šis rodiklis buvo paskutinėje vietoje (4,8/23,4 proc.) (10 pav.).

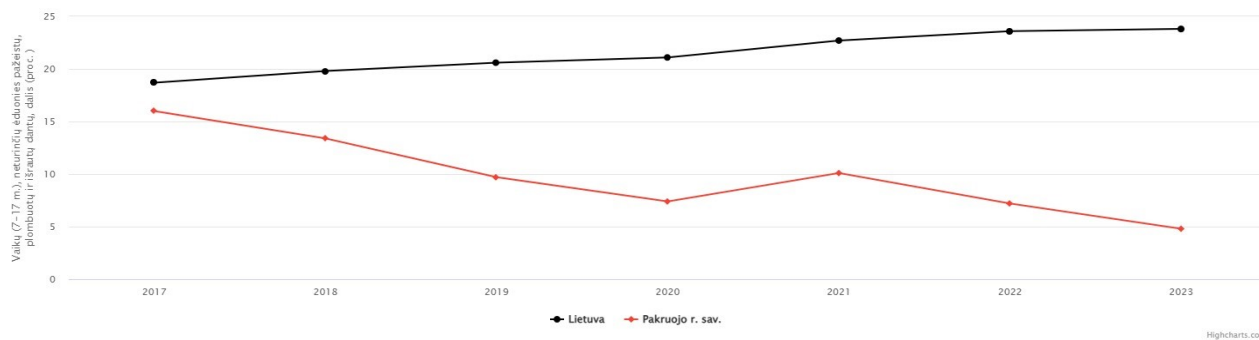
Vaikų (7-17 m.), neturinčių ęduonies pažeistų, plombuotų ir išrautų dantų, dalis (proc.) Metai: 2023 Gini: 0.14



Savivaldybė	Absoliutus sk.	Reikšmė	Apatinis PI	Viršutinis PI
Pakruojo r. sav.	62	4,8	3,7	6,1

10 pav. Šaltinis Visuomenės sveikatos stebėsenos informacinė sistema

Vaikų, neturinčių ęduonies pažeistų, plombuotų ir išrautų dantų dalis, (proc) rodiklis santykyje savivaldybė / Lietuva Pakruojo r. savivaldybėje kasmet vis mažėjo: 2023 m. šis rodiklis sumažėjo 2,4 proc., 2022 m. – 2,9 proc., 2021 m. – 2,6 proc. ir prieš tai visais kitais metais buvo prasčiausių rodiklių zonoje, kuri žymima raudona spalva (11 pav.)

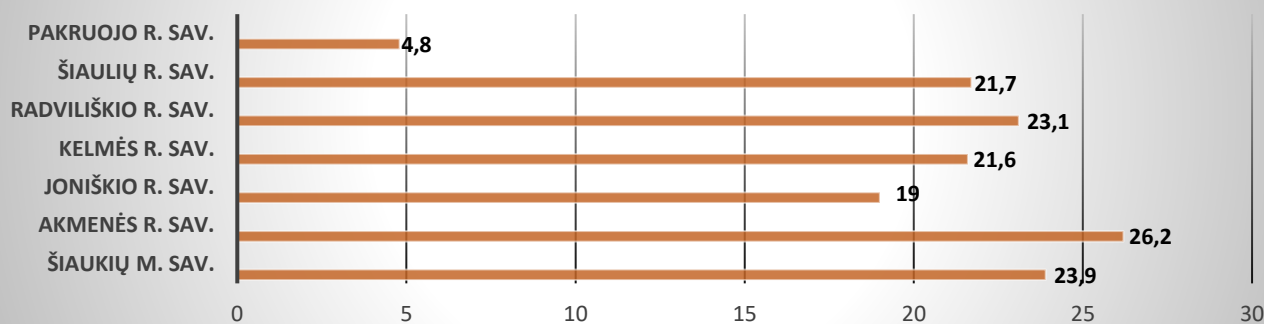


Metai	Kiekis	Reikšmė	Apatinis PI	Viršutinis PI	Kontekstas
2017	305,0	16,0	14,3	17,9	18,7
2018	211,0	13,4	11,6	15,3	19,8
2019	150,0	9,7	8,2	11,4	20,6
2020	75,0	7,4	5,8	9,3	21,1
2021	115,0	10,1	8,3	12,1	22,7
2022	88,0	7,2	5,7	8,8	23,6
2023	62,0	4,8	3,7	6,1	23,8

11 pav. Šaltinis Visuomenės sveikatos stebėsenos informacinė sistema

Santykiyje savivaldybė / Lietuva Šiaulių apskrities mastu 2023 m. daugiausiai sveikų dantų turėjo Akmenės rajono savivaldybės vaikų (25,7/23,4 proc.) ir šis rodiklis buvo žalia spalva žymimoje zonoje. Šalies vidurkį atitiko Šiaulių miesto savivaldybės rodiklis (24,0/23,4 proc.) (12 pav.).

Vaikų (7-17 m.), neturinčių ėduonies pažeistų, plombuotų ir išrautų dantų Šiaulių apskrityje dalis (proc.) 2023 m.



12 pav. Šaltinis Visuomenės sveikatos stebėsenos informacinė sistema

Kiekvienais metais moksleivių sveikatos tikrinimo metu gydytojas odontologas įvertina mokinio dantų, žandikaulių būklę ir rezultatus įrašo į Mokinio sveikatos pažymėjimo antrą dalį „Dantų ir žandikaulių būklės įvertinimas“. Ėduonies pažeistų (k), plombuotų (p) ir išrautų dantų (i) skaičius pažymėjime įrašomas ties kiekviena raide. Mažosios raidės (kpi) reiškia pieninių dantų įvertinimą, didžiosios raidės (KPI) – nuolatinių dantų įvertinimą. Susumavus rezultatus apskaičiuojamas dantų ėduonies intensyvumo rodiklis.

Kai kpi + KPI reikšmė mažesnė nei 1,2 – ėduonies intensyvumas apibūdinamas kaip labai žemas. Nuo 1,2 iki 2,6 – žemas, nuo 2,7 iki 4,4 – vidutinis; nuo 4,5 iki 6,5 – aukštas, o kai rodiklis didesnis nei 6,5 – labai aukštas. Kuo reikšmė mažesnė, tuo dantų būklė geresnė. Sveiki mokinio dantys yra kai (kpi+KPI lygus 0) (13 pav.).

Ugdymo įstaigos savivaldybė	0-17 m.			0-6 m.			7-17 m.		
	kpi indeksas	KPI indeksas	kpi+KPI indeksas	kpi indeksas	KPI indeksas	kpi+KPI indeksas	kpi indeksas	KPI indeksas	kpi+KPI indeksas
Pakruojo r. sav.	10,85	3,54	14,39	5,64	0,46	6,1	12,58	3,69	16,26

13 pav. Mokinių kpi ir kpi+KPI, indeksai pagal amžiaus grupes 2022-2023 m.

Šaltinis HI Vaikų sveikatos stebėsenos informacinė sistema (VSS IS)

Lietuvoje 2022–2023 m. m. 0–17 m. amžiaus mokinių, kurių dantys buvo sveikiausi buvo Marijampolės (43,4 proc.), Palangos miesto (41,4 proc.), Visagino (40,5 proc.), Kaišiadorių rajono (40,4 proc.) ir Kretingos rajono (40,2 proc.) savivaldybėse. Pakruojo rajono savivaldybės rodikliai buvo žemiausius rodiklius turinčių savivaldybių tarpe (18,7 proc.) (14 pav.). Taip pat pažymėtina, kad mūsų savivaldybėje šio rodiklio pokytis ir 2021-2022 m. m. buvo neigiamas, tai yra -2,9 proc.

Ugdymo įstaigos savivaldybė	Mokinių, kurių dantys sveiki, sk.								
	0-17 m. m.			0-6 m. m.			7-17 m. m.		
	Abs. sk.	Proc.	Pokytis 2021-2022 m. m.	Abs. sk.	Proc.	Pokytis 2021-2022 m. m.	Abs. sk.	Proc.	Pokytis 2021-2022 m. m.
Pakruojo r. sav.	324	18,7%	-2,9%	236	46,9%	-2,3%	88	7,2%	-2,9%

14 pav. 0-17 m. amžiaus mokinių, turinčių sveikus dantis, dalis pagal amžiaus grupes 2022-2023 m.

Šaltinis HI Vaikų sveikatos stebėsenos informacinė sistema (VSS IS)]

IŠVADOS

Lyginant 2023 m. rodiklius su 2022 m. rodikliais matome, kad 16,39 proc. Pakruojo rajono savivaldybės visuomenės sveikatos stebėsenos rodiklių reikšmių pateko į geriausiųjų, 59,01 proc. - į vidutiniųjų ir 24,59 proc. į blogiausiųjų rodiklių zoną.

Analizuojant Pakruojo rajono savivaldybės paskutinių trijų metų rodiklių vidurkį buvo stebima, kad 19,67 proc. rodiklių pateko į geriausiųjų rodiklių zoną, 27,86 proc. rodiklių pateko į blogiausiųjų rodiklių zoną, o likusieji rodikliai 52,45 proc. atitiko šalies vidurkį santykyje savivaldybė / Lietuva.

Mirtingumo nuo piktybinių navikų (C00-C96) 100 000 gyv. rodiklis Pakruojo rajono savivaldybėje 2023 m. išliko blogiausiųjų rodiklių pozicijoje, tai yra 25 proc. buvo blogesnis už šalies vidurkį (411,2/275,3).

Traumų dėl nukritimų (W00-W19) 65+ m. amžiaus grupėje sk. 10 000 gyv. rodiklis 2023 m. Pakruojo rajono savivaldybėje 34,65 proc. viršijo šalies vidurkį.

Vaikų, neturinčių ęduonies pažeistų, plombuotų ir išrautų dantų, dalis (proc.) beveik penkis kartus buvo prastesnis nei Lietuvos vidurkis ir santykyje savivaldybė / Lietuva užėmė blogiausiųjų rodiklių poziciją, žymimą raudona spalva (4,8/23,4 proc.).

Mirtingumo nuo kraujotakos sistemos ligų 100 000 gyv. rodiklis iš blogiausiųjų rodiklių pozicijos pakilo į vidutiniųjų rodiklių zoną (22 atv. buvo mažiau nei 2022 m.). 5,1 proc. mažėjo nusikalstamų veikų, susijusių su narkotikais rodiklis. Sergamumo tuberkulioze 100 000 gyv. rodiklis 2023 m. atitiko šalies vidurkį. Sergamumo tuberkulioze (+ recidyvai) rodiklis 100 000 gyv. sumažėjo dvejais atvejais.

REKOMENDACIJOS

Politikos formuotojams

1. Priimti politinius sprendimus skirstant finansavimą Pakruojo rajono sveikatos ir su sveikata susijusių rodiklių gerinimui bei infekcinių ir neinfekcinių ligų prevencijai vykdyti savivaldybėje.

2. Tobulinti asmens sveikatos priežiūros prieinamumo paslaugas, užtikrinant šeimos gydytojų, odontologų ir burnos priežiūros specialistų pasiekiamumą rajono gyventojams.

Specialistams

1. Vykdyti gyventojų informuotumą bei sveikatos raštingumą apie rizikos veiksnius ir lėtines ligas skatinant gyventojus aktyviai dalyvauti nemokamose onkologinių ligų prevencinėse programose pagal amžiaus grupes bei kitose LNL prevencinėse programose.

2. Inicijuoti tarpinstitucinę bendradarbiavimą su socialiniais partneriais dėl neinfekcinių ligų paplitimo mažinimo.

3. Inicijuoti aktyvaus laisvalaikio ir sveikos gyvensenos renginius, vykdyti fizinio aktyvumo veiklas skirtas rizikos veiksnių mažinimui traumų dėl nukritimų 65+ amžiaus gyventojų grupėje.

4. Skatinti vaikų dalyvavimą krūminių dantų dengimo silantinėmis medžiagomis programoje bei vykdyti sveikos gyvensenos, burnos higienos įgūdžių mokymą.

5. Tęsti dalyvavimą konferencijose, seminaruose ir mokymuose siekiant gerinti ir didinti kompetencijas individualių ir kompleksinių konsultacijų teikimui mitybos, alkoholio ir kitų priklausomybių vartojimo mažinimo, fizinio aktyvumo ir sveiko gyvenimo būdo klausimais.